



รายงานสถานการณ์ภัยแล้งและภัยพิบัติ ฉบับที่ 115

ประจำวันที่ 26 มิถุนายน 2560

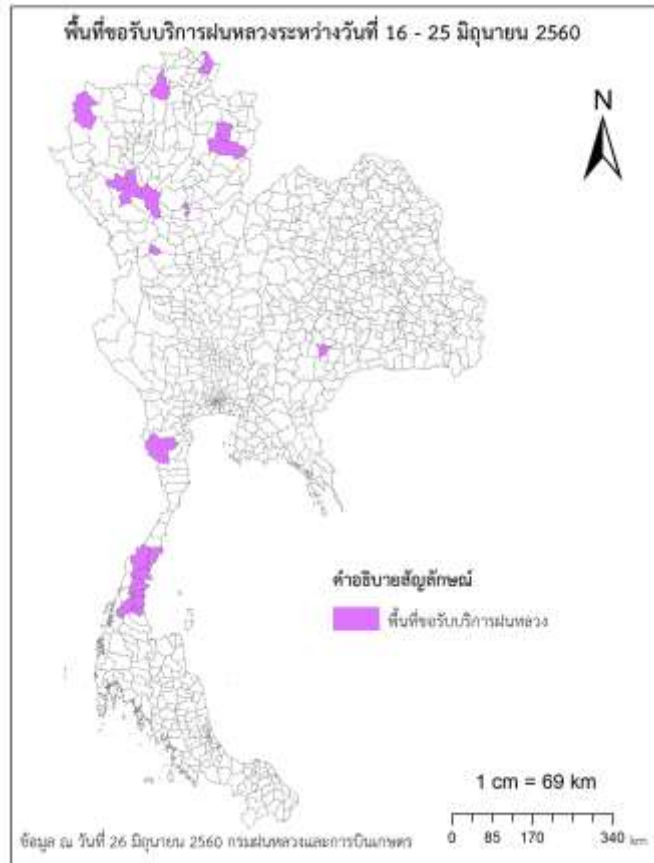
และผลการปฏิบัติการฝนหลวงประจำวันที่ 25 มิถุนายน 2560

กลุ่มวิชาการปฏิบัติการฝนหลวง กองปฏิบัติการฝนหลวงกรมฝนหลวงและการบินเกษตร

royalrainmaking_academic@hotmail.com

๑ การคาดหมายพื้นที่ประสบภัยแล้ง

จังหวัดที่ได้รับผลกระทบภัยแล้งตามรายงานของกรมป้องกันและบรรเทาสาธารณภัย (ปภ.) ณ วันที่ 14 พฤษภาคม 2560 (เวลา 18.00 น.) จังหวัดสระแก้วได้ประกาศสิ้นสุดสถานการณ์ภัยพิบัติ (ภัยแล้ง) ณ วันที่ 21 เมษายน 2560 ปัจจุบันไม่มีจังหวัดที่ประกาศเขตการให้ความช่วยเหลือผู้ประสบภัยพิบัติ (ภัยแล้ง)



๑ พื้นที่ขอรับบริการฝนหลวง (ระหว่างวันที่ 16 – 25 มิถุนายน 2560)

ภาค	รายชื่อจังหวัด (อำเภอ) ที่มีผู้ขอรับบริการ	การขอรับบริการฝนหลวง (ครั้ง)
เหนือ	กำแพงเพชร(โกสัมพีนคร), น่าน(เมืองน่าน เวียงสา). ลำปาง(เถิน). ลำพูน(ลี). สโขทัย(ศรีนคร), เชียงราย(เชียงของ แม่สรวย), เชียงใหม่(ดอยเต่า), แม่ฮ่องสอน(เมืองแม่ฮ่องสอน)	12
กลาง	ไม่มีการขอรับบริการ	-
ตะวันออกเฉียงเหนือ	บุรีรัมย์(หนองกี่)	1
ตะวันออก	ไม่มีการขอรับบริการ	-
ใต้	ชุมพร(ทุ่งตะโก ท่าแซะ ปะทิว พะโต๊ะ ละแม สวี หลังสวน เมืองชุมพร), เพชรบุรี(แก่งกระจาน)	2
รวม	11 จังหวัด (20 อำเภอ)	15

๑ สถานการณ์ปริมาณน้ำเก็บกักในอ่างเก็บน้ำที่สำคัญ

	ความจุของ อ่างที่ รนก. ¹ (ล้าน ลบ.ม.)	ปริมาณน้ำในอ่างฯ (%)				ปริมาตรน้ำ ไหลลงอ่างฯ (ล้าน m ³)	ปริมาตรน้ำ ไหลลงอ่างฯ สะสม ² (ล้าน m ³)	ระดับน้ำ
		22 มิ.ย.	23 มิ.ย.	24 มิ.ย.	25 มิ.ย.			
ภาคเหนือ						13.26	2339.18	
- ภูมิพล(ตาก)	13,462	45	45	45	45	2.61	927.90	ต่ำกว่า 50%
- สิริกิติ์(อุดรดิตถ์)	9,510	49	49	49	49	4.13	848.21	ต่ำกว่า 50%
- แม่จัด(เชียงใหม่)	265	33	33	33	33	0.32	21.02	ต่ำกว่า 40%
- แม่กวง(เชียงใหม่)	263	17	17	17	17	0.13	33.37	ต่ำกว่า 20%
- กิวลม(ลำปาง)	106	58	58	57	56	0.35	186.71	-
- กิวคอง(ลำปาง)	170	77	77	77	76	0.01	55.17	-
- แควน้อย(พิษณุโลก)	939	43	43	43	44	5.71	266.80	ต่ำกว่า 50%
ภาคตะวันออกเฉียงเหนือ						25.32	1585.69	
- ห้วยหลวง(อุดรธานี)	135	47	47	47	47	0.09	19.72	ต่ำกว่า 50%
- น้ำอูน(สกลนคร)	520	55	55	56	56	2.58	122.65	-
- น้ำพุง(สกลนคร)	166	40	40	40	40	0.74	32.68	ต่ำกว่า 50%
- จุฬารัตน์(ชัยภูมิ)	164	57	57	57	57	0.09	33.11	-
- อุบลรัตน์(ขอนแก่น)	2,431	57	57	56	56	3.28	825.20	-
- ลำปาว(กาฬสินธุ์)	1,980	38	39	40	41	16.81	393.85	ต่ำกว่า 50%
- ลำตะคอง(นครราชสีมา)	314	24	24	24	24	0.10	22.84	ต่ำกว่า 30%
- ลำพระเพลิง(นครราชสีมา)	110	59	60	60	61	0.53	61.23	-
- มูลบन(นครราชสีมา)	141	46	46	46	46	0.00	17.34	ต่ำกว่า 50%
- ลำแะ(นครราชสีมา)	275	38	39	39	39	0.99	37.70	ต่ำกว่า 40%
- ลำนางรอง(บุรีรัมย์)	121	61	61	61	61	0.02	19.37	-
- ลำปลายมาศ(นครราชสีมา)	98	58	58	58	58	0.09	-	-
ภาคกลาง						22.08	1744.63	
- ป่าสัก(ลพบุรี)	960	32	32	33	33	1.72	350.29	ต่ำกว่า 40%
- ทับเสลา(อุทัยธานี)	160	71	71	71	71	0.16	32.54	-
- กระเสียว(สุพรรณบุรี)	240	68	67	67	66	0.00	89.48	-
- ศรีนครินทร์(กาญจนบุรี)	17,745	71	71	71	71	9.17	710.38	-
- วชิราลงกรณ์(กาญจนบุรี)	8,860	47	47	47	47	11.03	561.94	ต่ำกว่า 50%
ภาคตะวันออก						1.60	267.95	
- ชุนด่านฯ(นครนายก)	224	25	25	25	25	0.03	25.49	ต่ำกว่า 30%
- คลองสิียด(ฉะเชิงเทรา)	420	31	31	31	31	0.00	65.22	ต่ำกว่า 40%
- บางพระ(ชลบุรี)	117	60	60	60	60	0.28	28.85	-
- หนงปลาไหล(ระยอง)	164	84	84	84	83	0.22	83.69	-
- ประแสร์(ระยอง)	248	43	43	43	43	0.50	64.70	ต่ำกว่า 50%
- พระปรัง(สระแก้ว)	97	33	33	33	33	0.00	-	ต่ำกว่า 40%
- ดอกทราย(ระยอง)	71	74	74	75	75	0.57	-	-
- คลองพระพุทธ(จันทบุรี)	70	94	94	96	96	0.00	-	-
ภาคใต้						15.80	2216.27	
- แก่งกระเจาน(เพชรบุรี)	710	42	42	42	42	0.96	138.33	ต่ำกว่า 50%

¹รณก. = ระดับน้ำเก็บกัก,ที่มา: กรมชลประทาน
ปริมาณน้ำไหลลงอ่างสะสมตั้งแต่วันที่ 1 มกราคม 2560 ถึงปัจจุบัน

	ความจุของ อ่างที่ รนก. ¹ (ล้าน ลบ.ม.)	ปริมาณน้ำในอ่างฯ (%)				ปริมาณน้ำ ไหลลงอ่างฯ (ล้าน m ³)	ปริมาณน้ำ ไหลลงอ่างฯ สะสม ² (ล้าน m ³)	ระดับน้ำ
		22 มิ.ย.	23 มิ.ย.	24 มิ.ย.	25 มิ.ย.			
- ปรามบุรี(ประจวบคีรีขันธ์)	347	43	43	43	43	0.20	92.46	ต่ำกว่า 50%
- รัชชประภา(สุราษฎร์ธานี)	5,639	74	73	73	73	9.94	907.76	-
- บางกลาง(ยะลา)	1,454	70	70	70	70	4.70	1077.72	-

การพยากรณ์อากาศและสภาพอากาศประจำวัน

๑ ลักษณะอากาศทั่วไปและการพยากรณ์อากาศ ประจำวันที่ 26 มิถุนายน 2560 (เวลา 06.00 น.)

ลักษณะอากาศทั่วไป	
<p>พยากรณ์อากาศ 24 ชั่วโมงข้างหน้า ประเทศไทยยังคงมีฝนฟ้าคะนองต่อเนื่องและมีฝนตกหนักบางแห่งบริเวณภาคตะวันออกเฉียงเหนือ ภาคตะวันออก และภาคใต้ สำหรับคลื่นลมบริเวณทะเลอันดามันตอนบน และอ่าวไทยตอนบนมีกำลังปานกลาง ชาวเรือควรเดินเรือด้วยความระมัดระวัง มรสุมตะวันตกเฉียงใต้กำลังค่อนข้างแรงพัดปกคลุมทะเลอันดามันและประเทศไทย ประกอบกับมีหย่อมความกดอากาศต่ำปกคลุมประเทศเวียดนามตอนบน ลักษณะเช่นนี้ทำให้ประเทศไทยยังคงมีฝนฟ้าคะนองเกิดขึ้นในระยะนี้</p>	
การพยากรณ์อากาศรายภาค	
ภาคเหนือ	มีฝนฟ้าคะนอง ร้อยละ 40 ของพื้นที่ ส่วนมากบริเวณจังหวัดแม่ฮ่องสอน เชียงใหม่ ลำพูน ลำปาง ตาก กำแพงเพชร และพิษณุโลก อุณหภูมิต่ำสุด 24-26 องศาเซลเซียส อุณหภูมิสูงสุด 33-35 องศาเซลเซียส ลมตะวันตกเฉียงใต้ ความเร็ว 10-25 กม./ชม.
ภาคกลาง	มีฝนฟ้าคะนอง ร้อยละ 60 ของพื้นที่ บริเวณจังหวัดราชบุรีและกาญจนบุรี อุณหภูมิต่ำสุด 24-26 องศาเซลเซียส อุณหภูมิสูงสุด 33-35 องศาเซลเซียส ลมตะวันตกเฉียงใต้ ความเร็ว 15-30 กม./ชม.
ภาคตะวันออกเฉียงเหนือ	มีฝนฟ้าคะนอง ร้อยละ 60 ของพื้นที่ และมีฝนตกหนักบางแห่ง ส่วนมากบริเวณจังหวัดหนองคาย บึงกาฬ สกลนคร นครพนม มุกดาหาร ขอนแก่น กาฬสินธุ์ อำนาจเจริญ อุบลราชธานี ศรีสะเกษ สุรินทร์ บุรีรัมย์ และนครราชสีมา อุณหภูมิต่ำสุด 24-26 องศาเซลเซียส อุณหภูมิสูงสุด 34-35 องศาเซลเซียส ลมตะวันตกเฉียงใต้ ความเร็ว 10-30 กม./ชม.
ภาคตะวันออก	มีฝนฟ้าคะนอง ร้อยละ 60 ของพื้นที่ และมีฝนตกหนักบางแห่ง ส่วนมากบริเวณจังหวัดระยอง จันทบุรี และตราด อุณหภูมิต่ำสุด 24-27 องศาเซลเซียส อุณหภูมิสูงสุด 31-35 องศาเซลเซียส ลมตะวันตกเฉียงใต้ ความเร็ว 15-35 กม./ชม. ทะเลมีคลื่นสูง 1-2 เมตร ส่วนบริเวณที่มีฝนฟ้าคะนองคลื่นสูงมากกว่า 2 เมตร
ภาคใต้ฝั่งตะวันออก	มีฝนฟ้าคะนอง ร้อยละ 60 ของพื้นที่ และมีฝนตกหนักบางแห่งส่วนมากบริเวณจังหวัดชุมพร สุราษฎร์ธานี นครศรีธรรมราช พัทลุง สงขลา ยะลา ปัตตานี และนราธิวาส อุณหภูมิต่ำสุด 23-26 องศาเซลเซียส อุณหภูมิสูงสุด 32-34 องศาเซลเซียส อ่าวไทยตอนบน: ลมตะวันตกเฉียงใต้ ความเร็ว 15-35 กม/ชม. ทะเลมีคลื่นสูง 1-2 เมตร บริเวณที่มีฝนฟ้าคะนองคลื่นสูงประมาณ 2 เมตร อ่าวไทยตอนล่าง: ลมตะวันตกเฉียงใต้ ความเร็ว 15-30 กม/ชม. ทะเลมีคลื่นสูงประมาณ 1 เมตร บริเวณที่มีฝนฟ้าคะนองคลื่นสูง 1-2 เมตร
ภาคใต้ฝั่งตะวันตก	มีฝนฟ้าคะนอง ร้อยละ 70 ของพื้นที่ และมีฝนตกหนักบางแห่ง ส่วนมากบริเวณจังหวัดระนอง พังงา ภูเก็ต กระบี่ ตรัง และสตูล อุณหภูมิต่ำสุด 21-24 องศาเซลเซียส อุณหภูมิสูงสุด 30-32 องศาเซลเซียส ตั้งแต่จังหวัดภูเก็ตขึ้นมา: ลมตะวันตกเฉียงใต้ ความเร็ว 20-35 กม/ชม. ทะเลมีคลื่นสูงประมาณ 2 เมตร บริเวณที่มีฝนฟ้าคะนองคลื่นสูง 2-3 เมตร ตั้งแต่จังหวัดพังงาลงมา: ลมตะวันตกเฉียงใต้ ความเร็ว 15-35 กม/ชม. ทะเลมีคลื่นสูง 1-2 เมตร บริเวณที่มีฝนฟ้าคะนองคลื่นสูงมากกว่า 2 เมตร

ที่มา: กรมอุตุนิยมวิทยา

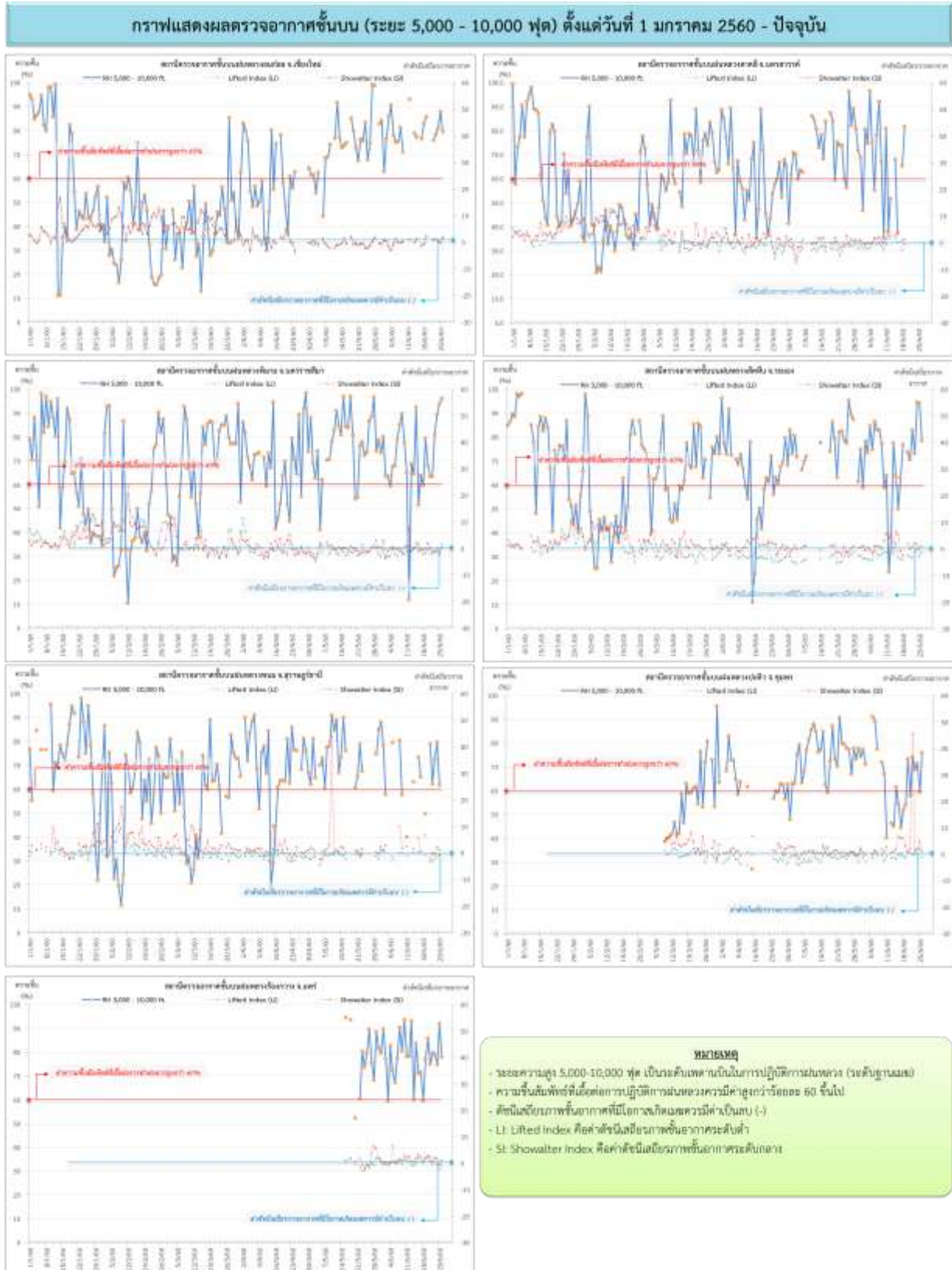
๑ ข้อมูลความชื้นจากการตรวจอากาศชั้นบน (Sounding) ระยะความสูง 5,000 - 10,000 ฟุต

ภาค	สถานีตรวจอากาศ	ความชื้นสัมพัทธ์ (%)					เสถียรภาพ อากาศ
		22 มิ.ย.	23 มิ.ย.	24 มิ.ย.	25 มิ.ย.	26 มิ.ย.	
ภาคเหนือ	สถานีเรดาร์ฝนหลวงอมก๋อย	75.9	78.4	80.9	87.8	79.6	เสถียรภาพ
	สถานีตรวจอากาศเคลื่อนที่ร่องกวาง	79.9	79.2	74.7	92.1	78.0	เสถียรภาพ
ภาคกลาง	สถานีเรดาร์ฝนหลวงตาคลี	-	-	-	-	-	ไม่มีข้อมูล
ภาคตะวันออกเฉียงเหนือ	สถานีเรดาร์ฝนหลวงพิมาย	63.4	81.1	89.4	93.7	96.2	เสถียรภาพ
ภาคตะวันออก	สถานีเรดาร์ฝนหลวงสัตหีบ	82.9	73.1	94.3	94.2	78.4	เสถียรภาพ

ภาค	สถานีตรวจอากาศ	ความชื้นสัมพัทธ์ (%)					เสถียรภาพอากาศ
		22 มิ.ย.	23 มิ.ย.	24 มิ.ย.	25 มิ.ย.	26 มิ.ย.	
ภาคใต้	สถานีเรดาร์ฝนหลวงพนม	62.0	72.2	79.6	61.7	-	ไม่มีข้อมูล
	สถานีตรวจอากาศเคลื่อนที่ที่ประทีพ	74.0	68.8	71.5	87.8	76.0	เสถียรภาพ

หมายเหตุ : สภาพอากาศมีเสถียรภาพ(Stable) หมายถึงสภาพอากาศที่มีโอกาสน้อยหรือไม่มีโอกาสในการเกิดเมฆในแนวตั้งเพื่อพัฒนาตัวกลายเป็นกลุ่มฝน
สภาพอากาศไม่มีเสถียรภาพ(Unstable) หมายถึงสภาพอากาศที่มีโอกาสเกิดเมฆในแนวตั้งและพัฒนาตัวเป็นกลุ่มฝนได้

๐ กราฟแสดงแนวโน้มความชื้นอากาศชั้นบนและดัชนีเสถียรภาพอากาศ (ระหว่างวันที่ 1 มกราคม – 26 มิถุนายน 2560)



การปฏิบัติการฝนหลวงประจำวัน

๑ สรุปผลปฏิบัติการฝนหลวงประจำวัน ที่ 25 มิถุนายน 2560

ภาค/หน่วยฯ	หน่วยปฏิบัติการฯ (หน่วย)	เครื่องบิน ผล./ทอ. (ลำ)	จำนวนเที่ยวบิน (เที่ยว)	จำนวนชั่วโมงบิน (ชั่วโมง)	ปริมาณสารฝนหลวง (ตัน/AgI, CaCl ₂ น้ด(ทำฝน)/AgI น้ด(ย้บย้ง ลูกเห็บ))	จังหวัดที่มีการรายงานฝนตก (จำนวนจังหวัด/อ่างเก็บน้ำเป้าหมาย)
เหนือ	2	9/-	16	24:20	12.40	3/2
- เชียงใหม่	1	4/-	8	10:25	6.20	มีฝนตกเล็กน้อยถึงปานกลาง บริเวณพื้นที่ จ.เชียงใหม่(สะเมิง เชียงดาว) จ.เชียงราย (แม่สรวย) และพื้นที่ลุ่มรับน้ำเขื่อนภูมิพล
- ตาก	1	5/-	8	13:55	6.20	มีฝนตกเล็กน้อยถึงปานกลาง บริเวณพื้นที่ จ.เชียงใหม่(อมก๋อย ดอยเต่า) จ.น่าน(น่าน้อย) และพื้นที่ลุ่มรับน้ำเขื่อนภูมิพลตอนล่าง เขื่อนสิริกิติ์
กลาง	2	4/-	2	4:05	2.00	1/2
- กาญจนบุรี	1	2/-	2	4:05	2.00	มีฝนตกเล็กน้อย บริเวณพื้นที่ จ.กาญจนบุรี (สังขละบุรี ทองผาภูมิ ศรีสวัสดิ์) และลุ่มรับน้ำเขื่อนวชิราลงกรณ์ ลุ่มรับน้ำเขื่อนศรีนครินทร์
- ลพบุรี	1	2/-	0	0:00	0.00	ไม่ปฏิบัติการฝนหลวง เนื่องจาก เมฆบริเวณเขื่อนลำตะคองไม่มีการพัฒนาตัวและพื้นที่การเกษตรรอบข้างมีปริมาณน้ำเพียงพอแล้ว
ตะวันออกเฉียงเหนือ	1	3/2	0	0:00	0.00	-/-
- นครราชสีมา	1	3/2	0	0:00	0.00	ไม่ปฏิบัติการฝนหลวง เนื่องจาก กลุ่มเมฆในพื้นที่เป้าหมาย(เขื่อนลำตะคอง)ไม่พัฒนาตัว และมีฝนตกโดยรอบสนามบิน
ตะวันออก	1	3/-	6	6:30	4.20	2/2
- สระแก้ว	1	3/-	6	6:30	4.20	มีฝนตกเล็กน้อยถึงปานกลางในพื้นที่ จ.สระแก้ว (เขาฉกรรจ์) จ.ฉะเชิงเทรา(ท่าตะเกียบ สนามชัยเขต) และพื้นที่ลุ่มรับน้ำอ่างเก็บน้ำคลองสี่ยึด อ่างเก็บน้ำพระปรัง
รวม	6	19/2	24	34:55	18.60	6/6

๑ สรุปผลรวมปฏิบัติการตั้งแต่เริ่มตั้งหน่วยปฏิบัติการฝนหลวง (3 มีนาคม - 25 มิถุนายน 2560)

ตั้งแต่เริ่มตั้งหน่วยปฏิบัติการฝนหลวง เมื่อวันที่ 3 มีนาคม - 25 มิถุนายน 2560 มีการขึ้นปฏิบัติการฝนหลวง จำนวน 103 วัน มีวันฝนตกจากการปฏิบัติการฝนหลวงคิดเป็นร้อยละ 97.8 ขึ้นปฏิบัติการจำนวน 1,889 เที่ยวบิน (2,691:05 ชั่วโมงบิน) ปริมาณการใช้สารฝนหลวง 1,629.23 ตัน พลุซิลเวอร์ไอโอไดด์สำหรับภารกิจปฏิบัติการฝนหลวง จำนวน 433 นัด พลุแคลเซียมคลอไรด์สำหรับภารกิจปฏิบัติการฝนหลวง จำนวน 10 นัด และ พลุซิลเวอร์ไอโอไดด์สำหรับภารกิจปฏิบัติการยับยั้งความรุนแรงพายุลูกเห็บ จำนวน 1,236 นัด จังหวัดที่มีรายงานฝนตกรวม 56 จังหวัด และทำให้มีปริมาณน้ำไหลเข้าอ่างสะสมรวม 1,024.72 ล้าน ลบ.ม.

ภาค - ศูนย์/หน่วยปฏิบัติการ	ขึ้นบิน (วัน)	ฝนตก (วัน)	จำนวน เที่ยวบิน (เที่ยว)	จำนวน ชั่วโมงบิน (ชั่วโมง)	ปริมาณ สารฝนหลวง (ตัน/AgI, CaCl ₂ นัด (ทำฝน)/AgIนัด (ยับยั้งลูกเห็บ))	จังหวัดที่มีรายงานฝนตก (ทั้งการสังเกตด้วยสายตา/การ ตรวจวัดด้วยเรดาร์ และ เครื่องวัดน้ำฝนอัตโนมัติ)	ปริมาตร น้ำไหลลง อ่างเก็บน้ำสะสม (ล้าน ลบ.ม.)
เหนือ	73	71	474	760:35	436.20/433,- /1,236	15 จังหวัด	543.96
- เชียงใหม่ (เปิดหน่วยฯ 3 มี.ค. 60 เป็นต้นไป)	61	58	265	396:15	256.60/15,-/1,236	บริเวณที่มีฝนตก ได้แก่ จ.เชียงใหม่ จ.แพร่ จ.แม่ฮ่องสอน จ.น่าน จ.ลำปาง จ.ลำพูน จ.สุโขทัย จ.เชียงใหม่ จ.พะเยา จ.ตาก (10 จังหวัด)	ภูมิพล 501.04 สิริกิติ์ 35.25 แม่จัต 3.34 แม่กวาง 1.68 กิวลม 1.82
- พิษณุโลก (เปิดหน่วยฯ ระหว่างวันที่ 3 มี.ค. 60 - 31 พ.ค. 60)	50	47	149	265:35	131.00/418,-/-	บริเวณที่มีฝนตก ได้แก่ จ.กำแพงเพชร จ.เชียงใหม่ จ.ตาก จ.พิจิตร จ.น่าน จ.พิษณุโลก จ.เพชรบูรณ์ จ.แพร่ จ.ลำพูน จ.สุโขทัย จ.หนองบัวลำภู จ.ลำปาง จ.นครสวรรค์ จ.ชัยภูมิ จ.เลย จ.อุตรดิตถ์ (16 จังหวัด)	แควน้อย 0.83
- ตาก (เปิดหน่วยฯ 1 มิ.ย. 60 เป็นต้นไป)	12	12	60	98:45	48.60	บริเวณที่มีฝนตก ได้แก่ จ.เชียงใหม่ จ.ตาก จ.น่าน จ.ลำปาง จ.ลำพูน (5 จังหวัด)	
กลาง	78	78	454	606:05	372.73	11 จังหวัด	321.45
- นครสวรรค์ (เปิดหน่วยฯ ระหว่างวันที่ 3 - 30 มี.ค. 60)	13	13	33	50:25	33.00	บริเวณที่มีฝนตก ได้แก่ จ.ชัยนาท จ.นครสวรรค์ จ.ลพบุรี จ.สิงห์บุรี จ.เพชรบูรณ์ (ตอนล่าง) จ.พิจิตร จ.อุทัยธานี จ.กาญจนบุรี (8 จังหวัด)	ป่าสักชลสิทธิ์ 35.56 กระเสียว 7.63 ศรีนครินทร์ 184.00 วชิราลงกรณ์ 94.26
- กาญจนบุรี (เปิดหน่วยฯ 1 เม.ย. 60 เป็นต้นไป)	51	51	147	230:25	146.73	บริเวณที่มีฝนตก ได้แก่ จ.กาญจนบุรี จ.นครปฐม จ.ชัยนาท จ.พระนครศรีอยุธยา จ.สุพรรณบุรี จ.อ่างทอง จ.สิงห์บุรี จ.อุทัยธานี จ.ตาก จ.นครสวรรค์ (10 จังหวัด)	

ภาค - ศูนย์/หน่วยปฏิบัติการฯ	ขึ้นบิน (วัน)	ฝนตก (วัน)	จำนวน เที่ยวบิน (เที่ยว)	จำนวน ชั่วโมงบิน (ชั่วโมง)	ปริมาณ สารฝนหลวง (ตัน/AgI, CaCl ₂ นัต (ทำฝน)/AgI นัต (ยบยั้งลูกเห็บ))	จังหวัดที่มีรายงานฝนตก (ทั้งการสังเกตด้วยสายตา/การ ตรวจวัดด้วยเรดาร์ และ เครื่องวัดน้ำฝนอัตโนมัติ)	ปริมาตร น้ำไหลลง อ่างเก็บน้ำสะสม (ล้าน ลบ.ม.)
- ลพบุรี (เปิดหน่วยฯ 3 มี.ค. 60 เป็นต้นไป)	57	57	274	325:15	193.00	บริเวณที่มีฝนตก ได้แก่ จ.กาญจนบุรี จ.ชัยนาท จ.นครสวรรค์ จ.พระนครศรีอยุธยา จ.ลพบุรี จ.สระบุรี จ.สิงห์บุรี จ.สุพรรณบุรี จ.อ่างทอง จ.อุทัยธานี จ.เพชรบูรณ์ (ตอนล่าง) จ.นครราชสีมา (12 จังหวัด)	
ตะวันออกเฉียงเหนือ	79	78	312	448:30	346.60/-,10/0.0	17 จังหวัด	54.18
- นครราชสีมา (เปิดหน่วยฯ 1 เม.ย. 60 เป็นต้นไป)	56	55	169	226:30	203.60/-,10/0.0	บริเวณที่มีฝนตก ได้แก่ จ.นครราชสีมา จ.บุรีรัมย์ จ.อุบลราชธานี จ.ชัยภูมิ (4 จังหวัด)	น้ำพุ 0.40 ลำปาว 12.45 ลำตะคอง 5.10 ลำพระเพลิง 19.49
- อุตรธานี (เปิดหน่วยฯ ระหว่างวันที่ 15 มี.ค. 60 - 1 พ.ค. 60)	22	20	54	77:35	54.00	บริเวณที่มีฝนตก ได้แก่ จ.กาฬสินธุ์ จ.ขอนแก่น จ.ชัยภูมิ จ.นครพนม จ.เลย จ.สกลนคร จ.หนองคาย จ.หนองบัวลำภู จ.อุดรธานี (9 จังหวัด)	มูลบน 3.31 ลำแซะ 5.87 ลำนางรอง 1.54 ลำปลายมาศ 0.882 สิรินธร 5.14
- ขอนแก่น (เปิดหน่วยฯ ระหว่างวันที่ 1 พ.ค. - 31 พ.ค. 60)	15	14	42	65:40	42.00	บริเวณที่มีฝนตก ได้แก่ จ.กาฬสินธุ์ จ.ขอนแก่น จ.ชัยภูมิ จ.บุรีรัมย์ จ.มหาสารคาม จ.สกลนคร จ.อุดรธานี จ.นครราชสีมา (8 จังหวัด)	
- บุรีรัมย์ (เปิดหน่วยฯ ระหว่างวันที่ 3 - 30 มี.ค. 60)	19	19	47	78:45	47.00	บริเวณที่มีฝนตก ได้แก่ จ.นครราชสีมา จ.บุรีรัมย์ จ.มหาสารคาม จ.ยโสธร จ.ร้อยเอ็ด จ.ศรีสะเกษ จ.สุรินทร์ (7 จังหวัด)	
ตะวันออก	75	75	361	467:35	255.80	7 จังหวัด	31.40
- สระแก้ว (เปิดหน่วยฯ 20 เม.ย. 60 เป็นต้นไป)	45	45	219	264:35	155.6	บริเวณที่มีฝนตก ได้แก่ จ.จันทบุรี จ.ฉะเชิงเทรา จ.ชลบุรี จ.ปราจีนบุรี จ.สระแก้ว จ.ระยอง (6 จังหวัด)	คลองสีียด 26.53 หนองปลาไหล 1.29 ประแสร์ 2.76 พระปรัง 0.543
- จันทบุรี (เปิดหน่วยฯ ระหว่างวันที่ 3 มี.ค. - 19 เม.ย. 60)	30	30	142	203:00	100.20	บริเวณที่มีฝนตก ได้แก่ จ.จันทบุรี จ.ฉะเชิงเทรา จ.ชลบุรี จ.ปราจีนบุรี จ.ระยอง จ.สระแก้ว จ.ตราด (7 จังหวัด)	ดอกกราย 0.277
ใต้	62	61	288	408:20	217.90	6 จังหวัด	73.73
- หัวหิน (เปิดหน่วยฯ ระหว่างวันที่ 3 มี.ค. 60 - 31 พ.ค. 60)	58	57	272	374:40	185.90	บริเวณที่มีฝนตก ได้แก่ จ.ประจวบคีรีขันธ์ จ.เพชรบุรี จ.ราชบุรี (3 จังหวัด)	แก่งกระจาน 18.89 ปราณบุรี 4.07 บางยาง 50.77

ภาค - ศูนย์/หน่วยปฏิบัติการฯ	ขึ้นบิน (วัน)	ฝนตก (วัน)	จำนวน เที่ยวบิน (เที่ยว)	จำนวน ชั่วโมงบิน (ชั่วโมง)	ปริมาณ สารฝนหลวง (ตัน/AgI, CaCl ₂ นัต (ทำฝน)/AgI นัต (ยับยั้งลูกเห็บ))	จังหวัดที่มีรายงานฝนตก (ทั้งการสังเกตด้วยสายตา/การ ตรวจวัดด้วยเรดาร์ และ เครื่องวัดน้ำฝนอัตโนมัติ)	ปริมาณ น้ำไหลลง อ่างเก็บน้ำสะสม (ล้าน ลบ.ม.)
- สงขลา (เปิดหน่วยฯ ระหว่างวันที่ 3 มี.ค. - 20 เม.ย. 60)	16	16	16	33:40	32.00	บริเวณที่มีฝนตก ได้แก่ จ.พัทลุง จ.ยะลา จ.นราธิวาส (3 จังหวัด)	

กลุ่มวิชาการปฏิบัติการฝนหลวง กองปฏิบัติการฝนหลวง กรมฝนหลวงและการบินเกษตร